



**Ranskanbulldoggien terveys ja luonne**  
**Petsofiraportti**  
**3.7.2020**

## Sisällysluettelo

Alkusanat.....	4
Käyttäytyminen .....	4
<b>Aggressiivisuus .....</b>	<b>4</b>
<b>Eroahdistus.....</b>	<b>5</b>
<b>Arkuus.....</b>	<b>6</b>
<b>Yliaktiivisuus/impulsiivisuus ja keskittymiskyvyttömyys .....</b>	<b>6</b>
<b>Alusta-arkuus.....</b>	<b>7</b>
<b>Ääniarkuus.....</b>	<b>8</b>
<b>Persoonallisuus .....</b>	<b>8</b>
<b>Dementia eli kognitiivinen heikentyminen .....</b>	<b>11</b>
<b>Sukupuolten väliset erot.....</b>	<b>12</b>
Terveys .....	12
<b>Iho, rauhaset ja karva.....</b>	<b>13</b>
<b>Silmät.....</b>	<b>14</b>
<b>Korvat.....</b>	<b>15</b>
<b>Suu ja hampaat.....</b>	<b>15</b>
<b>Munuaiset ja virtsatiet.....</b>	<b>16</b>
<b>Maksa ja haima.....</b>	<b>16</b>
<b>Sydän, veri ja verisuonet .....</b>	<b>17</b>
<b>Lihakset ja luusto.....</b>	<b>17</b>
<b>Ruuansulatusjärjestelmä.....</b>	<b>18</b>
<b>Hengitystiet.....</b>	<b>19</b>
<b>Hermosto.....</b>	<b>20</b>
<b>Lisääntymiselimet.....</b>	<b>20</b>
<b>Hormonit ja aineenvaihdunta.....</b>	<b>20</b>
<b>Allergiat ja autoimmuuniteetti.....</b>	<b>20</b>
<b>Syövät ja kasvaimet.....</b>	<b>21</b>
<b>Parasiitit ja alkueläimet.....</b>	<b>21</b>



## Alkusanat

Ranskanbulldoggien terveyttä ja luonne kartoitettiin laajalla käyttäytymis- ja terveystutkimuksella Petsofin alustalla. Kyselyyn kerättiin vastauksia tammikuun 2020 – toukokuun 2020 ajan. Kyselyn tulokset koosti Petsofin tutkimuskoordinaattori Emma Hakanen. Raportti luovutettiin ranskanbulldoggien rotuyhdistyksen hallitukselle 3.7.2020.

## Käyttäytyminen

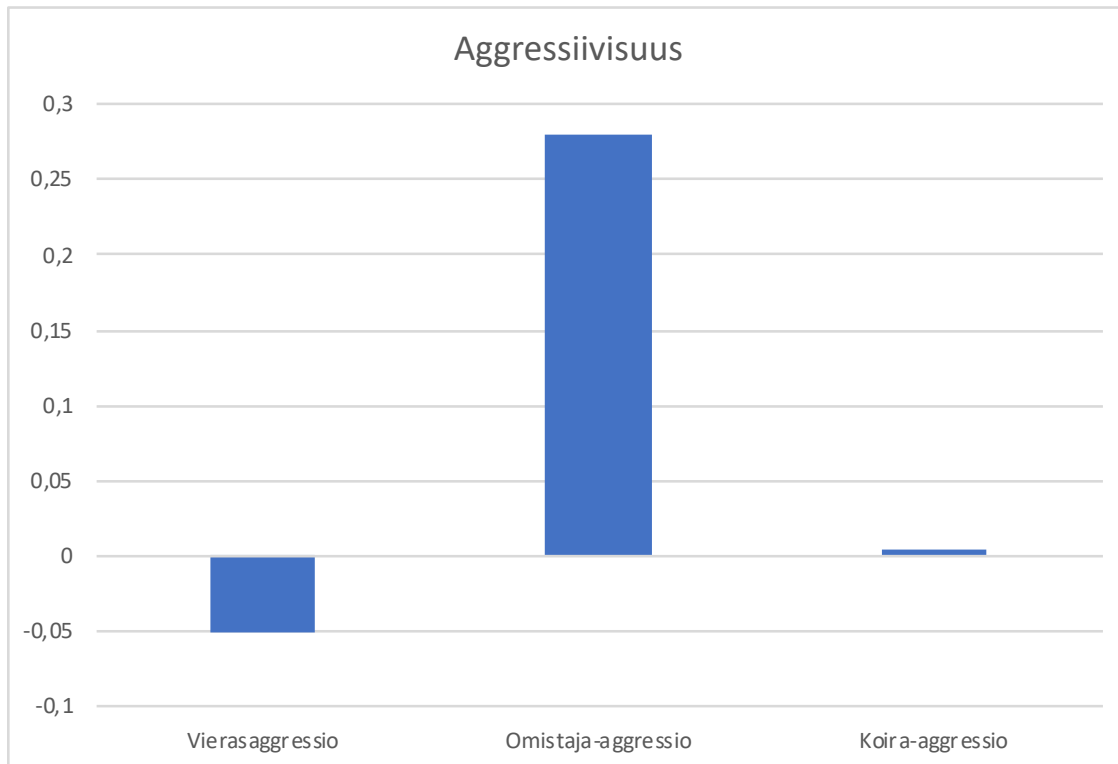
Käyttäytymisosoite toteutettiin Helsingin yliopiston vuonna 2018 kehittämällä koirien käyttäytymis- ja persoonallisuuskyselyllä Petsofissa. Käyttäytymiskyselyyn on julkaisuun mennessä kertynyt vastauksia 173 ranskanbulldogista, joka on 10 vuoden rekisteröinteihin suhteutettuna 3 % populaatiosta. Narttukoiria on aineistossa 94 (54 %) ja uroksia 79 (46 %). Koirien iän keskiarvo on aineistossa 5,5 vuotta. Nuorin vastaus on 1,7 kuukauden ikäisestä ja vanhin 14 vuoden ikäisestä koirasta. Luonnekyselyllä kartoitettiin ranskanbulldogeissa esiintyvää aggressiivisuutta, arkuutta, eroahdistusta, alusta-arkuutta, ääniarkuutta, persoonallisuutta, dementiaa sekä impulsiivisuutta ja keskittymiskyvyttömyyttä.

Kyselyn tulosten laskemiseen on käytetty faktorianalyysiä (paitsi dementiaosiossa). Kuvaajissa arvo 0 kuvaa kaikkien koirien keskiarvo, jos rodun on positiivinen, sillä on keskiarvoa enemmän tätä piirrettä, jos taas arvo on negatiivinen ominaisuutta, esiintyy keskiarvoa vähemmän rodussa.

### Aggressiivisuus

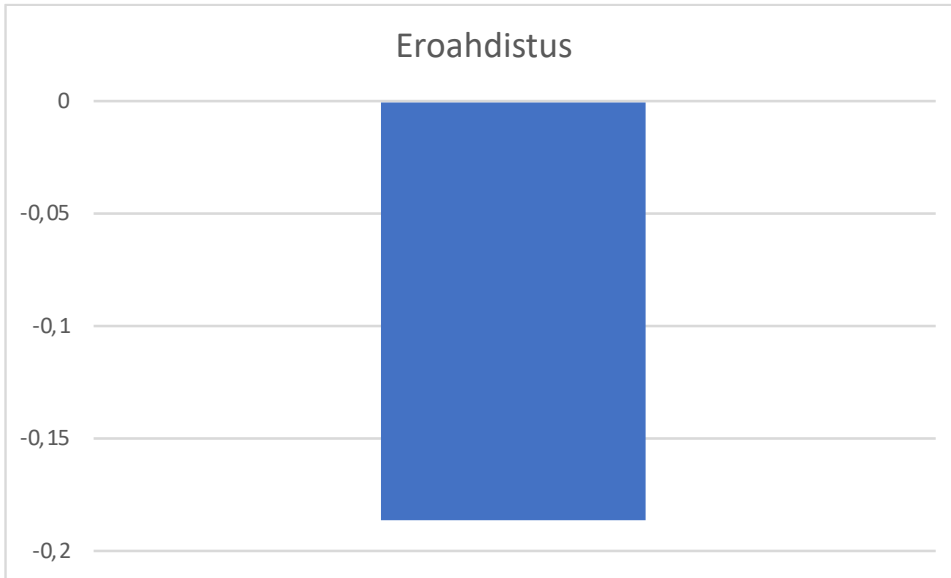
Aggressiivisuus on jaettu kolmeen osa-alueeseen: vieraisiin ihmisiin, omistajiin ja koiriin kohdistuvaan aggressiiviseen käyttäytymiseen. Omistaja-aggressio on korkeampaa verrattuna muihin rotuihin. Koira-aggressio on samalla tasolla kuin muilla

roduilla, kun taas vierasaggressio on matalampaa muihin rotuihin verrattuna.



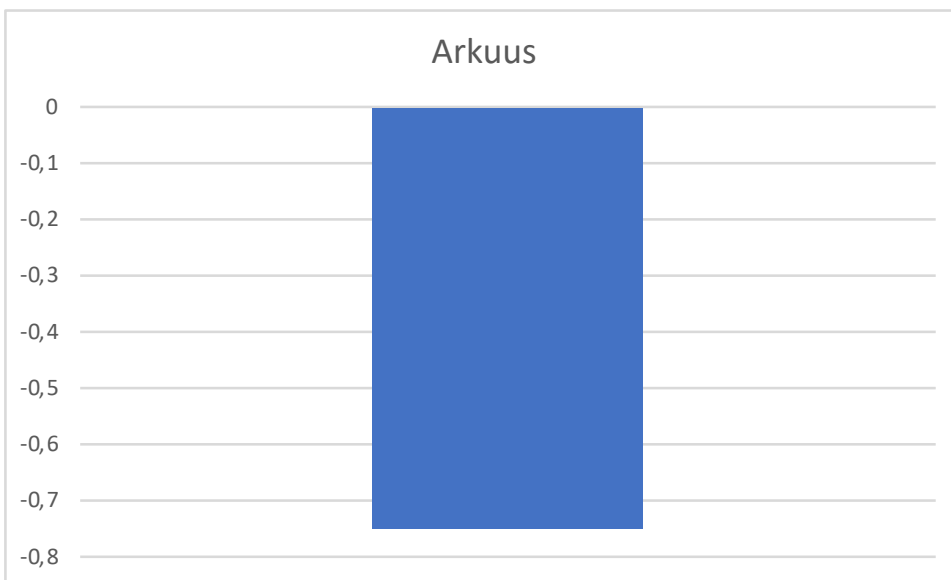
## Eroahdistus

Ranskanbulldogeilla esiintyy eroahdistusta vähemmän verrattuna muihin rotuihin.



## Arkuus

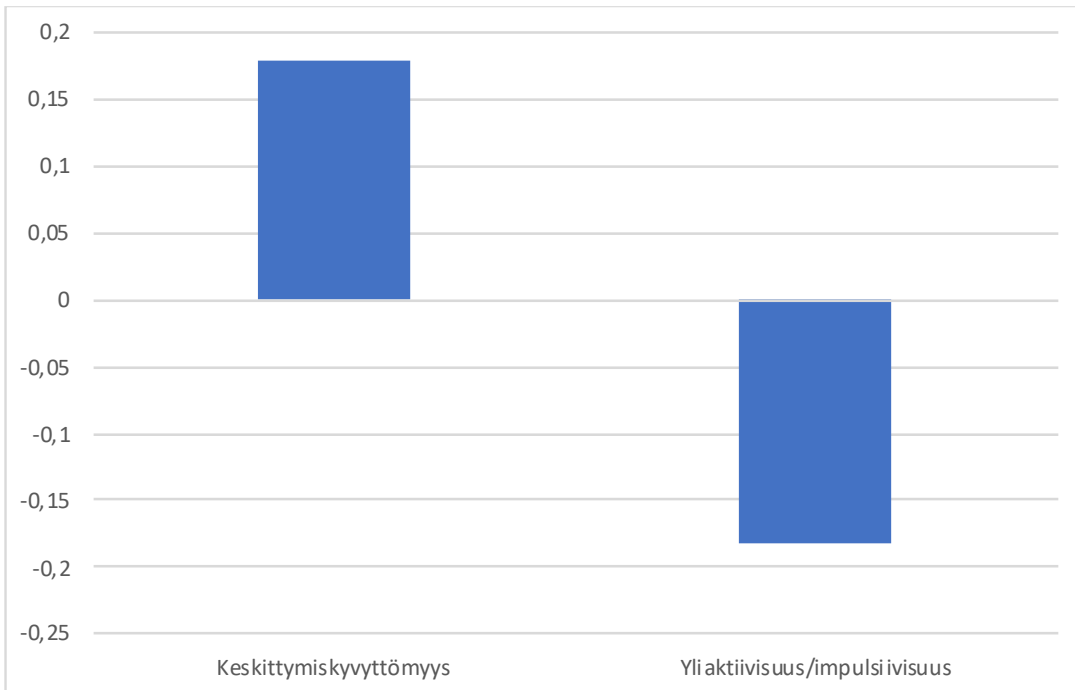
Ranskanbulldogeilla esiintyy vähemmän arkuutta verrattuna muihin rotuihin.



Yliaktiivisuus/impulsiivisuus ja keskittymiskyvyttömyys

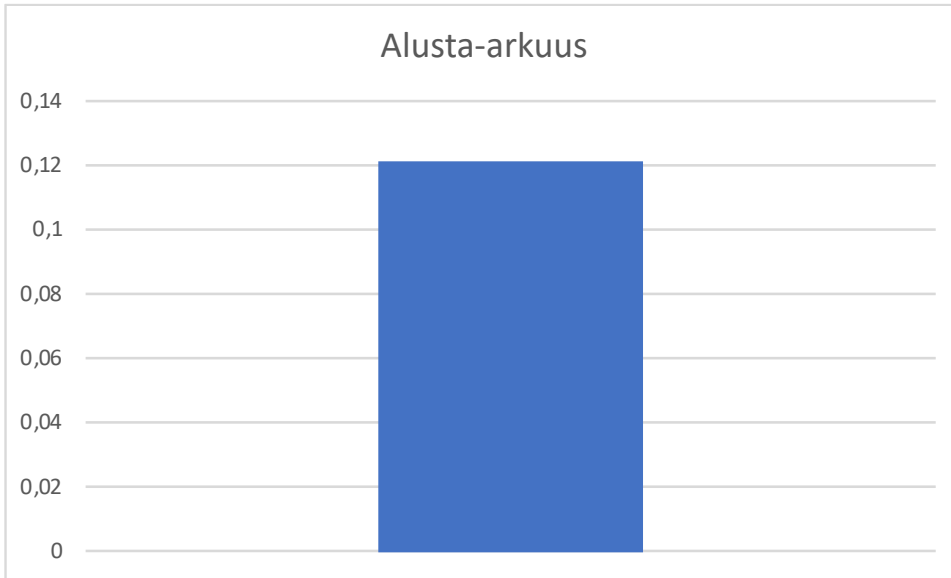
Yliaktiivisuudella/impulsiivisuudella tarkoitetaan taipumusta toimia äkillisesti ja harkitsemattomasti. Koiralla on vaikeuksia itsehillintään esimerkiksi koulutusilanteissa. Keskittymiskyvyttömyydellä

tarkoitetaan tilanteita, joissa koira menettää herkästi kykyänsä keskittyä tehtävään ja sillä saattaa olla vaikeuksia oppia vaikeampia tehtäviä, koska koira ei jaksa kiinnostua. Ranskanbulldogit ovat keskimäärin keskittymiskyvyttömämpiä ja vähemmän yliaktiivisempia/impulsiivisempia verrattaessa muihin rotuihin.



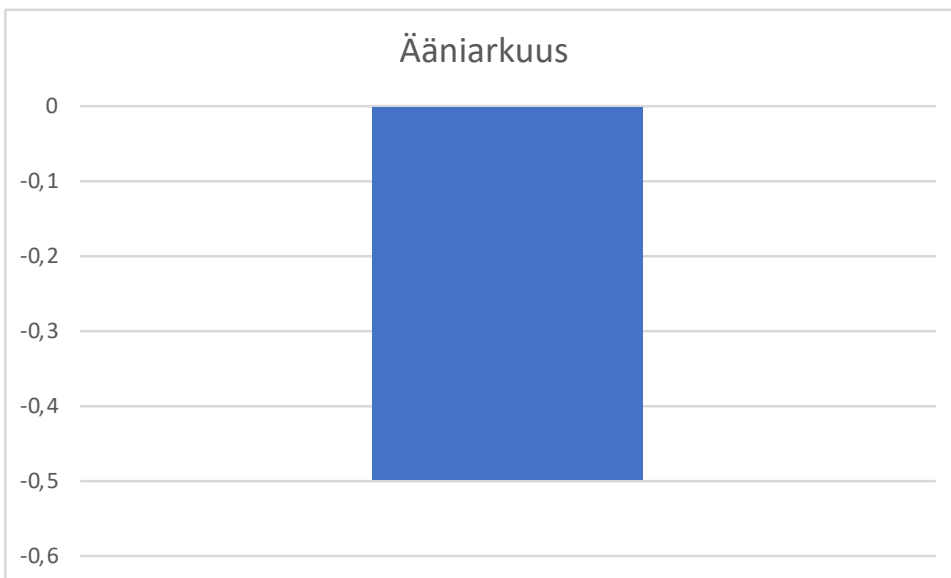
## Alusta-arkuus

Alusta-arkuudella tarkoitetaan, että koiralla on vaikeuksia kävellä erilaisilla alustoilla ja korkeissa paikoissa. Keskimäärin ranskanbulldogeilla esiintyy enemmän alusta-arkuutta kuin muilla roduilla.



### Ääniarkuus

Ääniarkuudella tarkoitetaan pelkoreagointia ilotulituksiin, ukkoseen, laukausten ja muihin koviin ääniin. Ääniarkuutta esiintyy ranskanbulldogeilla vähemmän kuin verrataan muihin rotuihin.



### Persoonallisuus

Ranskanbulldoggien persoonallisuudessa nähdään, että useimmat omistajat kuvaavat koiraansa ihmissosiaaliseksi, hellyydenkipeäksi





ihmisiä kohtaan, leikkisäksi (ihmisten kanssa), uteliaaksi ja nopeasti palautuvaksi.

Persoonallisuus on jaettu kahdeksaan piirteeseen: epävarmuus, energisyys, dominoivuus, tarkkaavaisuus/yhteistyöhalukkuus, ihmissosiaalisuus, koirasosiaalisuus, tasaisuus ja määrätietoisuus.

### Piirteiden selitykset

Epävarmuudessa lähelle maksimia sijoittuva koira on hermostunut, pelokas ja varuillaan. Lähelle minimiä sijoittuva koira on itsevarma, rohkea sekä utelias ja se palautuu nopeasti pelottavista tilanteista.

Energisyydessä lähelle maksimia sijoittuva koira on aktiivinen, helposti kiihtyvä, riehakas ja leikkisä. Lähelle minimiä sijoittuva koira on verkkainen ja rauhallinen.

Dominoivuudessa lähelle maksimia sijoittuva koira on toisia koiria kohtaan hallitseva, aggressiivinen ja reviiiritietoinen. Lähelle minimiä sijoittuva koira on muita koiria kohtaan alistuva, sosiaalinen ja rauhoitteleva.

Tarkkaavaisuudessa/yhteistyöhalukkuudessa lähelle maksimia sijoittuva koira on keskittymiskykyinen, tottelevainen ja halukas oppimaan. Lähelle minimiä sijoittuvalla koiralla on vaikeuksia keskittyä.

Ihmissosiaalisuudessa lähelle maksimia sijoittuva koira on hellydenkipeä, ihmiskeskeinen, empaattinen ja sosiaalinen ihmisten kanssa. Lähelle minimiä sijoittuva koira on syrjäänvetäytyvä ja kosketusherkkä.

Koirasosiaalisuudessa lähelle maksimia sijoittuva koira on leikkisä, sosiaalinen ja hellydenkipeä toisten koirien kanssa. Lähelle

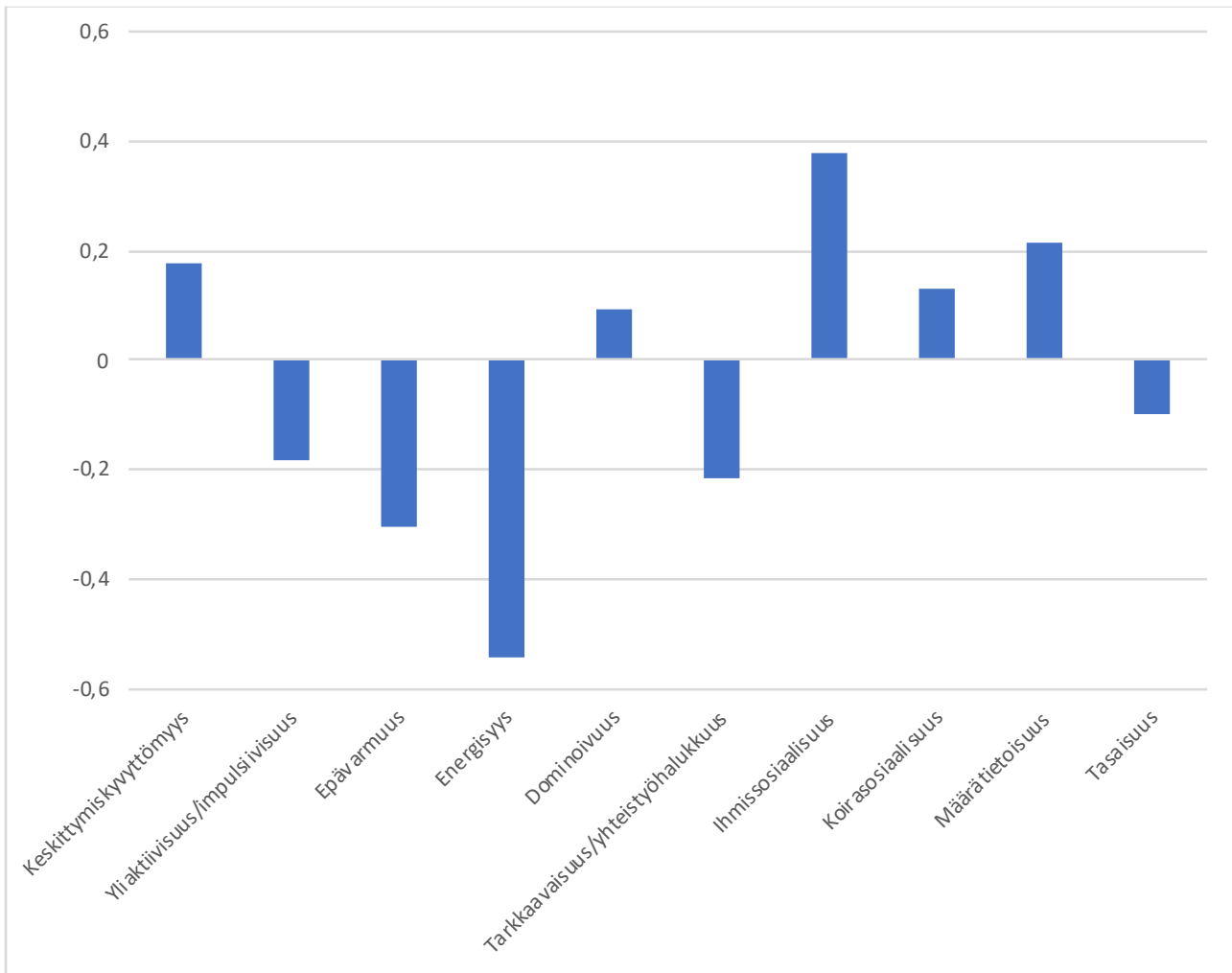


minimiä sijoittuva koira on ihmiskeskeinen ja välinpitämätön toisia koiria kohtaan.

Tasaisuudessa lähelle maksimia sijoittuva koira on kärsivällinen, rauhallinen ja ennustettava. Lähelle minimiä sijoittuva koira on impulsiivinen, rauhaton ja helposti kiihtyvä.

Määrätietoisuudessa lähelle maksimia sijoittuva koira on itsenäinen, sinnikäs ja päättäväinen.

Ranskanbulldogit ovat rotuna keskittymiskyvyttömämpiä, dominoivampia, ihmis- ja koirasosiaalisempia ja määrätietoisempia, sekä vähemmän yliaktiivisia/impulsiivisempia, epävarmempia, energisempiä, tarkkaavaisempia/yhteistyöhalukkaampia ja tasaisempia verrattuna muihin rotuihin.



## Dementia eli kognitiivinen heikentyminen

Kognitiokysely selvittää koiran kognitiivisten kykyjen eli muun muassa muistin, havainnointi- ja oppimiskyvyn heikentymistä vanhemmilla koirilla. Kyselyyn pystyy vastaamaan yli 6-vuotiaista koirista. Kyselyyn saatiin 19 (11 % kaikista vastanneista) ranskanbulldoggien vastaukset. Vastanneilla ranskanbulldogeilla esiintyi ei lainkaan tai vain lieviä oireita. Yhdelläkään koiralla ei ollut kohtalaista tai voimakasta kognitiivista heikentymistä.

## Tulokset

Tulos	Koiria (%)
-------	------------

Ei oireita kognitiivisesta heikentymisestä	12 (63 %)
Lievä kognitiivinen heikentyminen	7 (37 %)

Sukupuolten väliset erot

Nartut ovat ihmissosiaalisempia kuin urokset.

## Terveys

Kokonaisuudessaan vastauksia 291 koirasta, joista narttuja 156 (54 %) ja uroksia 135 (46 %). Synnyinmaa on kerrottu seuraavanlaisesti (18 eri maata):

Synnyinmaa	Koiria (%)
Suomi	207 (71 %)
Unkari	14 (5 %)
Liettua	11 (4 %)
Venäjä	10 (3 %)
Valko-Venäjä	8 (3 %)
Viro	6 (2 %)
Puola	4 (1 %)
Slovakia	4 (1 %)
Latvia	3 (1 %)
Tanska	2 (1 %)
Itävalta	1 (0.3 %)
Saksa	1 (0.3 %)
Ranska	1 (0.3 %)
Kroatia	1 (0.3 %)
Italia	1 (0.3 %)
Hollanti	1 (0.3 %)

Portugali	1 (0.3 %)
Serbia	1 (0.3 %)

Ikäryhmien osuus kyselyyn vastattaessa:

Ikäryhmä	Koiria %
Alle 1 vuotta	6 %
1 - 3 vuotta	48 %
4 – 6 vuotta	20 %
7 - 10 vuotta	15 %
Yli 10 vuotta	6 %
Koira on kuollut	5 %

Rekisteröinti

Koirista 96 % on rekisteröity Suomeen ja 4 % ainoastaan ulkomaille.

## Ranskanbulldoggien terveystarkastus

Alla käsitellään eri sairauksia ja ongelmia jaettuna eri kehonosiin. Sairausryhmän esiintyvyyttä on verrattu muihin rotuihin ja kerrottu esiintykö kyseistä sairautta keskimääräistä vähemmän, tavanomaisesti tai keskimääräistä enemmän. Jokaisessa tuloksessa on merkitty tähdellä (\*) mikäli ranskanbulldogeilla esiintyy tilastollisesti merkitsevästi vähemmän tai enemmän jotain sairautta verrattuna muihin rotuihin. Sulussa on kerrottu, kuinka paljon muilla roduilla esiintyy kyseistä sairautta.

Iho, rauhaset ja karva

Ranskanbulldogeilla 58:lla (34 %) ilmoitettiin olevan ainakin yksi ongelma/sairaus.

Sairaus	Koiria (%)	Yleisyys
---------	------------	----------

Anaalirauhanen	19 (11 %)*	Enemmän (7 %)
Atopia	7 (4 %)*	Enemmän (2 %)
Sienitulehdus	3 (2 %)	Tavanomainen
Furunkuloosi	23 (13 %)*	Enemmän (3 %)
Kutina	28 (16 %)*	Enemmän (10 %)
Toistuvia ihotulehduksia	2 (1 %)	Tavanomainen
Muu ongelma	13 (8 %)*	Enemmän (4 %)

Tarkemmat tulokset: Muiksi ongelmiksi raporttiin hilseily (2 koiraa), pentuihottuma kostealla kelillä, sikaripunkki (4 koiraa), hiivaa korvassa, hotspot, hiivaa tassuissa ja tassujen nuoleminen.

## Silmät

Ranskanbulldogeilla 30 koiralla (17 %) on ollut ainakin yksi silmiin liittyvä ongelma/sairaus

Sairaus	Koiria (%)	Yleisyys
Heikentynyt näkö	3 (2 %)	Tavanomainen
Silmätulehdus	8 (5 %)	Tavanomainen
Katarakta eli harmaakaihi	2 (1 %)	Tavanomainen
Muu silmäongelma	21 (12 %)*	Enemmän (7 %)

Muiksi silmäongelmiksi raportoitiin: Traumaperäinen haava silmässä (2 koiraa), Ektooppinen cilia, silmähaava, sarveiskalvon nirhauma, herkästi punoittava ja vuotava silmä, sarveiskalvon haavautuma, joka johti silmän arpeutumiseen ja sokeutumiseen, Asteroides hyalosis, puuttellinen kyynelkanavan aukko alaluomissa,

toinen silmä poistettu sarveikalvohaavan tulehtumisen vuoksi,  
sarveiskalvon haavat

#### Tarkemmat tulokset:

Uusiutuvia sarveiskalvohaavaumia on ollut 10 koiralla, kirsikkasilmä on ollut 13 koiralla, voimakasta silmänvuotoa 12 koiralla.

#### Silmälausunnot:

Distichiasis eli ylimääräisiä silmäripsiä: 9 koiraa

Luomen uloskiertymä eli ektropion: 1 koira

Makrobleharon eli liian suuri luomirako: 1 koira

Kortikaalienn katarakta eli kaihi: 4 koiraa

Verkkokalvon kehityshäiriö (RD): 1 koira

#### Korvat

Ranskanbulldogeilla 34 koiralla (20 %) on ollut ainakin yksi korviin liittyvä ongelma.

<b>Sairaus</b>	<b>Koiria (%)</b>	<b>Yleisyys</b>
Kuurous	1 (1 %)	Tavanomainen
Korvatulehdus	25 (15 %)	Tavanomainen
Heikentynyt kuulo	6 (4 %)	Tavanomainen
Muu korviin liittyvä ongelma	6 (4 %)	Tavanomainen

Muu korvaongelma: hiiva, verikorva (2 koiraa)

#### Suu ja hampaat

Ranskanbulldogeilla 44 koiralla (25 %) on ollut ainakin yksi suuhun ja hampaisiin liittyvä ongelma.

<b>Sairaus</b>	<b>Koiria (%)</b>	<b>Yleisyys</b>
Hammaskivi	30 (17 %)*	Vähemmän (28 %)
lentulehdus	1 (1 %)*	Vähemmän (4 %)

Puuttuvia/poistettuja hampaita	21 (12 %)	Tavanomainen
Purentavika	6 (4 %)	Tavanomainen
Hampaan kiinnityskudoksen tulehdus eli parodontiitti	7 (4 %)	Tavanomainen
Muu suihin ja hampaisiin liittyvä ongelma	2 (1 %)*	Vähemmän (5 %)

Muu suu- tai hammasongelma: puhkeamattomat hampaat

Munuaiset ja virtsatiet

Ranskanbulldogeilla yhdeksällä koiralla (5 %) on ollut ainakin yksi munuaisiin ja virtsateihin liittyvä ongelma.

Sairaus	Koiria (%)	Yleisyys
Virtsakiviä	1 (1 %)	Tavanomainen
Virtsatietulehdus	7 (4 %)	Tavanomainen
Muu munuaisiin tai virtsateiden ongelma	2 (1 %)	Tavanomainen

Muu munuaisis- tai virtsatieongelma: munuaisissa havaittu sakkaa, sterilisaatiosta seurannut virtsankarkailu

Maksa ja haima

Ranskanbulldogeilla kolmella koiralla (2 %) on ollut ainakin yksi maksaan ja haimaan liittyvä ongelma.

Sairaus	Koiria (%)	Yleisyys
Haimatulehdus	1 (1 %)	Tavanomainen
Muu maksaan tai haimaan liittyvä ongelma	2 (1 %)	Tavanomainen

Muu maksan tai haiman ongelma: maksa-arvot koholla (syy vielä tuntematon)



### Sydän, veri ja verisuonet

Ranskanbulldogeilla kolmella koiralla (2 %) on ollut ainakin yksi sydän- ja verisuoniin liittyvä ongelma.

Sairaus	Koiria (%)	Yleisyys
Sydämen sivuääni	2 (1 %)	Tavanomainen
Muu sydämeen, vereen tai verisuoniin liittyvä ongelma	1 (1 %)	Tavanomainen

Muu ongelma: sydämen läpän paksuuntuminen

### Lihakset ja luusto

Ranskanbulldogeilla 47 koiralla (27 %) on ollut ainakin yksi lihaksiin ja luustoon liittyvä ongelma.

Sairaus	Koiria (%)	Yleisyys
Lonkkaniveldysplasia	4 (2 %)	Tavanomainen
Polvilumpion sijoiltaanmeno	10 (6 %)*	Enemmän (2 %)
Trauman aiheuttama vamma	4 (2 %)	Tavanomainen
Spondyloosi	19 (11 %)*	Enemmän (3 %)
Nivelrikko tai muut nivelkivut	9 (5 %)	Tavanomainen
Muu lihas- tai luusto-ongelma	14 (8 %)	Tavanomainen

Muu ongelma: peitsaus juostessa, nikamien epämuodostumia (5 koiraa), selän jumiutuminen (2 koiraa), välilevytyrä, etutassujen virheasento (valeanturaa muodostunut), lihasvenähdys

### Tarkemmat tulokset

Selän oireilua on ollut 33 koiralla. Näistä koirista vain yksi on leikattu. Kolmella koiralla on operoitu po

Luustokuvaukset:

Kalkkeutune et välilevyt	koiri a	Nikamien epämuotoisuu s	koiri a	Välimuotoinen lanneristinika a	koiri a
IDD0	12	VA0	3	LTV0	66
IDD1	29	VA1	3	LTV1	1
IDD2	19	VA2	13	LTV2	5
IDD3	6	VA3	48	LTV4	3
		VA4	8		
Yht. tutkittu	66		75		75

Lonkkatulos huonomman lonkan mukaan	koiria	Kyynärtulos Huonomman kyynären mukaan	koiria	Polvitulos huonomman polven mukaan	koiria
A	1	0	53	0	93
B	24	1	1	1	5
C	27	2	2	2	4
D	10			3	1
E	4			4	1
	66		56		104

### Ruuansulatusjärjestelmä

Ranskanbulldogeilla 39 koiralla (23 %) on ollut ainakin yksi ruuansulatusjärjestelmään liittyvä ongelma.

Sairaus	Koiria (%)	Yleisyys
Närästys	35 (20 %)*	Enemmän (12 %)
Toistuva ripuli	1 (1 %)	Tavanomainen
Muu ruuansulatusjärjestelmän ongelma	8 (5 %)	Tavanomainen

Muu ongelma: syömisen jälkeen oksentelua, vatsa ei kestä rasvaista ruokaa (syy tuntematon), gastroenteriitti, herkkävatsaisuus

## Hengitystiet

Ranskanbulldogeilla 14 koiralla (8 %) on ollut ainakin yksi hengitysteihin liittyvä ongelma.

Sairaus	Koiria (%)	Yleisyys
Hengitystieinfektio	1 (1 %)	Tavanomainen
Muu hengitysteiden ongelma	14 (8 %)*	Enemmän (2 %)

Muu hengitystieongelma: epäily huonepölyallergiasta, rohiseva hengitys, nenän tukkoisuus, sieraimia ja kitapurjetta operoitu (2 koiraa), ahtaat hengitystiet (4).

## Tarkemmat tulokset:

Hengitysvaikeudet: ahtaat sieraimet (42 koiraa), voimakas kuorsaus (28), reverse sneezing, joka ei johdu nenäpunkista (5), hengitysteihin liittyvää pulauttelua/öksentelua (28), hengitysvaikeudet levossa (4), hengitysvaikeudet rasituksessa (43), liian pehmeä pehmytkitalaki (7), nukkuu lelu tms. suussa (2), uniapnea (2).

Kirurgiset toimenpiteet: Viidellä koiralla on operoitu seuraavanlaisesti: pehmeän kitalaen lyhennys (5 koiraa), sierainten avarrusleikkaus (3).

## BOAS-arvot

BOAS0-tulos yhdeksällä koiralla, BOAS1-tulos 17 koiralla ja BOAS2-tulos 6 koiralla.

## Sierainten ahtauman arviointi

Aste 0 – avoimet sieraimet: 10 koiraa

Aste 1 – lievä ahtauma: 24 koiraa

Aste 2- kohtalainen ahtauma: 10 koiraa

Aste 3 – vakava ahtauma: 3 koiraa

### Hermosto

Ranskanbulldogeilla kolmella koiralla (2 %) on ollut ainakin yksi hermostoon liittyvä ongelma.

<b>Sairaus</b>	<b>Koiria (%)</b>	<b>Yleisyys</b>
Epilepsia	1 (1 %)	Tavanomainen
Muu hermostoon liittyvä ongelma	2 (1 %)*	Tavanomainen

Muu hermosto-ongelma: mahdollinen kiputila takatassuissa (satunnaista kynsien pureskelua), välilevytyrystä johtuva lievä selkäydinvamma (tunto- ja asentotuntopuutosta)

### Lisääntymiselimet

Ranskanbulldogeilla 19 koiralla (10 %) on ollut ainakin yksi lisääntymiselimiin liittyvä ongelma

<b>Sairaus</b>	<b>Koiria (%)</b>	<b>Yleisyys</b>
Kohtulehdus	7 (8 % nartuista)	Tavanomainen
Eturauhastulehdus	4 (5 % uroksista)	Tavanomainen
Piilokives	2 (3 % uroksista)	Tavanomainen
Muu lisääntymiselimien ongelma	4 (2 %)	Tavanomainen

Muu lisääntymiselimien ongelma: eturauhasen liikakasvu, keisarileikattu liian ison pennun takia

### Hormonit ja aineenvaihdunta

Ranskanbulldogeilla ei havaittu aineenvaihduntaan liittyviä ongelmia.

### Allergiat ja autoimmuuniteetti

Ranskanbulldogeilla 20 koiralla (12 %) on ollut ainakin yksi allergioihin ja autoimmuuniteettiin liittyvä ongelma.

<b>Sairaus</b>	<b>Koiria (%)</b>	<b>Yleisyys</b>
Ruoka-allergia	18 (10 %)	Tavanomainen

Muu allergiaan tai autoimmunitteettin liittyvä ongelma	2 (1 %)	Tavanomainen
--	---------	--------------

Muu allerginen tai autoimmunitteettiongelma: pöly- tai varastopunkki-allergia (2 koiraa)

Tarkemmat tulokset: Ruoka-allergia aiheuttaa seuraavia oireita: iho-oireet (12 koiraa), korvan punoitus/kutina/tulehdus (11), suolisto-oireet (9), närästys

#### Syövät ja kasvaimet

Ranskanbulldogeilla 13 koiralla (8 %) on ollut vähintään yksi syöpä tai kasvainsairaus.

Sairaus	Koiria (%)	Yleisyys
Hyvälaatuinen kasvain esim. rasvakasvain	7 (4 %)	Tavanomainen
Pahalaatuinen kasvain (syöpä)	3 (2 %)	Tavanomainen
Määrittelemätön kasvain	4 (2 %)	Tavanomainen

Löydetyt ilmoitetut kasvaimet:

Hyvälaatuiset: rasvapatti

Pahalaatuiset: nisäkasvain (2 koiraa), pernakkasvain

Määrittelemän kasvain: nisäkasvain 2 koiralla (laatu ei tiedossa), patti peräpäässä, histiosytooma

#### Parasiitit ja alkueläimet

Ranskanbulldogeilla 13 koiralla (8 %) on huomattu ainakin yksi loinen.

Sairaus	Koiria (%)	Yleisyys
Ulkoinen loinen	12 (7 %)	Tavanomainen
Alkueläin	1 (1 %)	Tavanomainen



Ulkoiset loiset, joita havaittu: punkki, nenäpunkki (3 koiraa)

Muut

Muita sairauksia ja ongelmatiloja raportoitiin: kennelyskä on ollut joskus 12 koiralla (7 %) ja kipua kuudella koiralla (4 %). Havaittujen ongelmien esiintyvyys on tavanomainen myös muille roduille.

Kävelytesti on hyväksytty 37 koiralla. Hylättyjä ei ilmoitettu.