

Matkaevästä ranskanbulldoggikehään...



Ohjeistusta
ranskanbulldogin
arvosteluun

© Suomen
Ranskanbulldogit ry 2012

Tässä ohjeistuksessa mustalla oleva teksti on FCI:n 6.4.1998 hyväksymästä rotumääritelmästä ja **punaisella oleva teksti on rotuyhdistyksen tai rötujärjestön kommentointia.**

Käyttötarkoitus: Seura- ja vahtikoira.

Lyhyt historiaosuus: Kaikkien doggityyppisten koirarotujen tapaan, ranskanbulldoggikin polveutuu luultavasti antiikin Rooman valtakunnan Epirus-provinssin molossikoirista (jotka olivat englanninbulldoggin esivanhempia), keskiajan alanoista sekä erikokoisista ranskalaisista mastiffityyppisistä koirista. Nykyinen ranskanbulldoggi syntyi luultavasti 1880-luvulla Pariisin työläiskortteleiden innokkaiden kasvattajien tekemien risteytysten tuloksena.

Tuohon aikaan Pariisin les Halles -alueen kauppahalleissa työskentelevien teurastajien ja ajurien omistamat bulldoggit valloittivat myös yläluokan ja taiteilijat erikoisella ulkonäöllään ja luonteellaan. Niinpä rotu yleistyi nopeasti.

Ensimmäinen rotuyhdistys perustettiin Pariisissa vuonna 1880, ensimmäinen ranskanbulldoggi rekisteröitiin vuonna 1885, ja ensimmäinen rotumääritelmä vahvistettiin vuonna 1898, jolloin myös Ranskan Kennelliitto tunnusti rodun. Tämänrotuinen koira esitettiin ensi kertaa näyttelyssä vuonna 1887.

Rotumääritelmää muutettiin vuosina 1931 - 1932 sekä 1948. H.F.Reant ja R.Triquet ajantasaistivat rotumääritelmän vuonna 1986, jonka FCI hyväksyi vuotta myöhemmin. Ranskan ranskanbulldoggiyhdistys muutti viimeksi rotumääritelmää yhdessä R.Triquet'n kanssa vuonna 1994.

Alla kuvia 1800-luvun lopun ja 1900-luvun alun ranskanbulldogeista:



Yleisvaikutelma: Tyypillinen pienikokoinen molossirotu. Pieneen kokoonsa nähden voimakas, lyhytrunkoinen, joka suhteessa tiivis, lyhytkarvainen koira, jolla on lyhyt ja litteä kuono, pystyt korvat ja luonnostaan lyhyt häntä. Koiran tulee vaikuttaa aktiiviselta, älykkäältä ja hyvin lihaksikkaalta sekä tiivisrakenteiselta ja vahvaluustoiselta.

- kokoonsa nähden voimakas ja lihaksikas ei tarkoita samaa kuin lihava, mitä näkee nykyään kehissä valitettavan paljon
- voimakkuuden ja lihaksisuuden kohdalla näkee nykyään myös valitettavan paljon ylilyöntejä
- lyhyt ja litteä kuono = ei täysin olematon
- lyhyt häntä = koiralla pitää siis kuitenkin olla häntä



erinomaisen yleisvaikutelman omaava uros



erinomaisen yleisvaikutelman omaava narttu

Käyttäytyminen/luonne: Seurallinen, iloinen, leikkisä, reipas ja tarkkaavainen. Erityisen kiintynyt isäntäväkeensä ja lapsiin.

- luonteeseen liittyviä ongelmia nykyään ovat arkuus, aggressiivisuus ja hyperaktiivisuus. Ranskanbulldoggi ei saa olla aggressiivinen muille koirille eikä varsinkaan ihmisille.



PÄÄ

Erittäin voimakas, leveä ja neliömäinen. Pään nahka muodostaa miltei symmetrisiä poimuja ja ryppyjä. Ranskanbulldoggin päälle on tyypillistä erittäin lyhyt kuono-osa ja lyhyt, leveä kallo.

Kallo-osa:

Kallo:

Leveä, lähes litteä; otsa on hyvin kaareva. Voimakkaat kulmakaaret, joita erottaa silmien välissä erityisen selvä vako, joka ei kuitenkaan saa jatkua otsalle. Niskakyhmy on hyvin vähäinen.

Otsapenger:

Voimakkaasti korostunut.



vasemmalla: erinomaisen ylesivaikutelman omaava voimakas, leveä ja neliömäinen pää, selvä otsavako ja erinomainen korostunut otsapenger. Silmien alla saisi olla enemmän täytettä

oikealla: joka lailla pyöreä päänmuoto, erinomaiset kulmakaaret, hyvin ahtaat sieraimet, kielen ei tule näkyä suun ollessa kiinni

Nykyään ongelmana alkavat olla liian voimakkaat ja isot kallot, samoin kuin toisaalta liian lyhyet ja pyöreät kallot. Myöskin liialliset naamarypyt, mitä joillain ranskanbulldogeilla joudutaan hoitamaan kirurgisesti, alkavat olla nykypäivää ja aivan liian yleisiä.

Kuono-osa:

Kirsu:

Leveä, hyvin lyhyt ja ylöspäin kääntyvä. Sieraimet ovat hyvin avonaiset, symmetriset ja taaksepäin kallellaan. Sierainten asennosta ja ylöspäin kääntyvästä kirsusta huolimatta koiran tulee kyetä hengittämään normaalisti nenän kautta.

Kuono:

Erittäin lyhyt ja leveä (kuonon pituus on noin 1/6 koko pään pituudesta). Kuonon molemmin puolin on symmetriset, ylähuuliin asti ulottuvat poimut.



Ylhäällä vasemmalta oikealle:

1. erittäin hyvän kokoiset sieraimet, ei liiallisia naamaryppyjä
2. oikean mittainen kuono-osa, köyhä alaleuka, erinomainen brindle väritys, ei liiallisia naamaryppyjä
3. ahtaat sieraimet ja liian voimakkaat kuonorypyt
4. (alhaalla vasemmalla) erittäin lyhyt kuono-osa, hyvä pigmentti kuonossa ja huulissa

Ahtaat sieraimet ja liian lyhyt kuono-osa ovat tänä päivänä erittäin yleinen näky ranskanbulldoggikehässä. Kuten yleisesti on tiedossa, näillä edellä mainituilla asioilla on erittäin negatiivinen vaikutus koiran kykyyn hengittää normaalisti. Myös liioiteltuja naamaryppyjä näkee nykyään liian paljon.

Huulet:

Paksut, hieman löysät ja mustat. Ylähuuli ja alahuuli kohtaavat leuan keskikohdassa peittäen hampaat, jotka eivät saa koskaan näkyä. Ylähuuli on sivusta katsottuna laskeutuva ja kaareva. Kieli ei saa koskaan näkyä.

Leuat:

Leveät, neliömäiset ja voimakkaat. Alaleuka on leveä ja yläleukaa kohti kaareutuva. Suun ollessa kiinni alaleuan kaareutuminen lieventää alaleuan liian voimakasta esiin työntymistä (alapurenta).

Hampaat:

Alaetuhampaiden kaari on pyöristynyt, eivätkä hampaat saa olla koskaan yläetuhampaiden takana. Leuat eivät saa olla vinot vaakatasoon tai toisiinsa nähden. Ylä- ja alaetuhampaiden etäisyyttä toisistaan ei ole määritelty, mutta tärkeintä on, että huulet peittävät hampaat kokonaan.



1



2

Kuva 1: Erinomaisesti laskeutuva ja kaareva ylähuuli, hiukan köyhä alaleuka

Kuva 2: Liian voimakas alaleuka, alahampaat näkyvät lähes koko ajan

Kuva 3: Hiukan kapea alaleuka, erittäin hyvät naamaripytyt, erinomaiset, täyteläiset huulet, ulkonevat poskilihakset

Kuva 4: Puhdas väri, erittäin hyvät leveät neliömäiset leuat, missä hiukan liian isot huulet, hiukan liian voimakkaat naamaripytyt



3



4

Tämän päivän ongelmia ovat liian isot ja löysät huulet sekä vinot ja kapeat alaleuat. Myös liian voimakkaita alaleukoja näkee paljon. Yleensä tällaisessa tapauksessa hampaat ja kieli näkyvät suun ollessa kiinni. Edellä mainitut ongelmat altistavat koiran vakaville terveysongelmille ja itse asiassa olisikin parempi, mitä tiiviimpi alapurenta olisi. Ranskanbulldogin leukojen tulee olla vähintään niin leveät, että kaikki kuusi etuhammasta mahtuvat hyvin yhteen riviin.

Posket:

Poskilihakset ovat hyvin kehittyneet, mutta eivät ulkonevat.

Silmät:

Eloisat ja alas sijoittuneet. Melko kaukana kirsusta ja erityisesti korvista. Tummat, melko isot, pyöreät ja hieman ulkonevat. Koiran katsoessa suoraan eteenpäin silmissä ei saa näkyä valkuaista. Silmäluomet ovat mustat.

Korvat:

Keskikokoiset, tyvestä leveät ja kärjestä pyöreähköt. Korkealle kiinnittyneet, mutta eivät liian lähellä toisiaan. Yhdensuuntaisesti pystyssä. Korva-aukko näkyy edestä katsottuna. Korvien nahka on ohut ja pehmeä.



1

Kuva 1: Erinomaiset silmät, hiukan liian voimakkaat naamarypyt, erinomaisesti asettuneet korvat, erinomainen pigmentti

Kuva 2: Erittäin hyvän muotoiset silmät, missä kuitenkin valitettavasti näkyy paljon valkuaista, ahtaat sieraimet

Kuva 3: Erinomaisen kokoiset ja malliset korvat, mitkä ovat hiukan "laiskat", vaaleat silmät, hiukan isot huulet ja kapea alaleuka

Liian isoja korvia näkee nykyään näyttelyissä aivan liian paljon, kuten myös ulkonevia poskia ja valkuaista näyttäviä silmiä.



2



3

KAULA

Lyhyt ja hieman kaareva. Ei löysää kaulanahkaa.



Vasemmalta oikealle: 1. Erittäin hyvä kaula 2. Lyhyt kaula, missä löysää nahkaa 3. Aivan liian lyhyt kaula, missä myös löysää nahkaa

Tämän päivän ranskis kehissä näkee liikaa kauloja missä on valtavasti liikaa nahkaa. Irtonainen rypytyvä kaulanahka altistaa poimut tulehduksille. Myös liian lyhyitä ja välillä jopa täysin olemattomia kauloja näkyy liian paljon. Lyhyt kaula altistaa koiran hengitystie ongelmille kun henkitorvi ei "mahdu koiran sisälle" normaalisti.

RUNKO

Ylälinja:

Kohoa tasaisesti lanteeseen asti ja kaartuu sen jälkeen voimakkaasti alas häntää kohti, muodostaen lyhyestä lanneosasta johtuvan, rodulle tyypillisesti kaartuvan ylälinjan.

Selkä:

Leveä ja lihaksikas.

Lanne:

Lyhyt ja leveä.

Lantio:

Viisto.

Kuva1: Oikea liioittelematon selkälinja ja lantio, oikea lyhyt lanneosa, huono alaleuan kaari, puhdas pied väritys ja hyvät takakulmaukset

Kuva 2: Pitkä lanne, takakorkea, paljon ylimääräistä nahkaa

Kuva 3: Suora selkälinja, erittäin lyhyt kaula ja korkea asentoinen häntä

Kuva 4: Väärä selkälinja, ns. kamelinselkä, eteen taipuva kinner

Tänä päivänä kehissä näkee aivan liian paljon täysin suoria tai kuvan kaksi omaisia selkiä. Oikea liioittelematon karppi on hyvin harvainen. Liioiteltu tai väärästä kohdasta lähtevä karppi, liian pitkä selkä, kuten liian lyhyt selkäkin altistavat koiran vakaville selkäongelmille. Tästä syystä olisi erittäin tärkeätä, että selkälinjoihin kiinnitettäisiin entistä enemmän huomiota ulkomuototuomareiden taholtakin. Myös lyhyemmäksi ja lyhyemmäksi muotoutuvat lanneosat alkavat olla ongelma rodusamme. Koiran tulisi kuitenkin olla sen mittainen, että sisäelimet ja nartulla pennut, mahtuvat koiraan aiheuttamatta ongelmia.



Rintakehä:

Sylinterimäinen, syvä, tynnyrimäinen ja pyöreäkyllinen.

Eturinta:

Leveä.

Vatsa ja kupeet:

Vatsaviiva on ylös vetäytyneenä olematta vinttikoiramainen.

Kuva 1: Hyvän mittainen rintakehä ja selkeät lihakset

Kuva 2: Lyhyt mutta hyvän syvyyden omaava rintakehä. Oikea vatsalinja

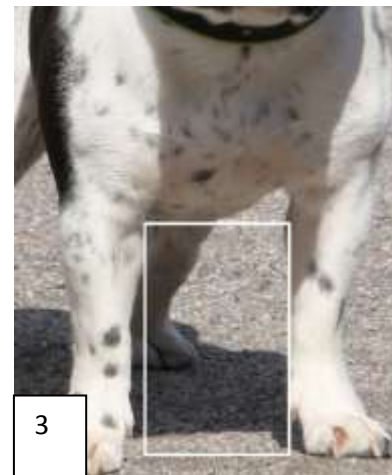
Kuva 3: Kapea rintakehä, korkeat raajat, huono pied (pilkullinen), hiukan ulkokierteiset eturaajat

Kuva 4: Erinomainen, leveä rintakehä, hyvä etujalkojen pituus ja selkeä brindle väritys

Kuva 5: Hyvä vatsalinja, selkeä brindle raidoitus

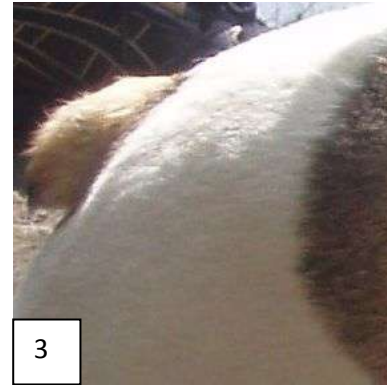
Kuva 6: Vinttikoiramainen vatsalinja

Rintakehän suhteen tämän päivän ongelmat ovat liian lyhyissä ja kapeissa rintakehissä. Ranskanbulldogin rakennettakin arvioitaessa pitää muistaa, että koiran rintakehä ja vatsalinja tulee olla sellainen, että se mahdollistaa sisäelinten terveen sijoittumisen vatsa- ja rintaonteloon.



HÄNTÄ

Lyhyt, matalalle kiinnittynyt, pakaromyötäinen, tyvestä paksu, luonnostaan kiertynyt tai mutkainen ja kärkeä kohti kapeneva. Ei saa nousta vaakatason yläpuolelle edes koiran liikkuessa. Myös suhteellisen pitkä (ei yli kintereen ulottuva), kiertynyt ja kapeneva häntä on hyväksyttävä, mutta ei toivottava.



Kuva 1: Korkea asentoinen häntä, mikä nousee selkälinjan yläpuolelle

Kuva 2: Oikea asentoinen ja hyvän mittainen häntä

Kuva 3: Oikein kiinnittynyt ja oikea asentoinen häntä, mikä saisi olla hiukan pidempi

Kuva 4: Hännätön (hylkäävä virhe)

Yksi isoimpia terveydellisiä ongelmia ranskanbulldogeissa ovat selkärangan epämuodostumiin liittyvät ongelmat. Lyhyt häntä ei tarkoita olematonta ja onkin huomioitavaa, että hännättömyys mainitaan rotumääritelmässä hylkäävänä virheenä. Erittäin lyhyt ja tiukka häntä altistaa koiran kivuliaalle häntätulehduksille, anaalirauhasongelmille ja totaali hännättömyys liittyy yleensä vakaviin ongelmiin ristiluussa. Olisi siis toivottavaa, että ranskiksellakin olisi hiukan häntää. Häntä ei myöskään saa olla jäykistynyt, sillä tämä aiheuttaa mahdollisia ulostamisongelmia ja tekee hännän alusen puhtaana pidosta hyvin haastavaa. Ulkomuototuomareiden tulee muistaa, että häntä on anatomisesti ja koiran fyysisen hyvinvoinnin kannalta erittäin tärkeä osa arvosteltaessa ranskanbulldoggia.

RAAJAT

Eturaajat: Sivulta ja edestä katsottuna yhdensuuntaiset.

Lavat: Lyhyet ja voimakkaat; kiinteät ja selvästi erottuvat lihakset.

Olkavarret: Lyhyet.

Kyynärpäät: Tiiviisti rungonmyötäiset.

Kyynärvarret: Lyhyet, kaukana toisistaan, suorat ja lihaksikkaat.

Välikämmenet: Vahvat ja lyhyet.

Etukäpälät: Pyöreät ja pienet ns. kissankäpälät, jotka ovat tukevasti maassa ja aavistuksen ulospäin kääntyneet. Varpaat ovat tiiviit, kynnet lyhyet, vahvat ja toisistaan selvästi erillään. Päkiät ovat lujat, paksut ja mustat. Juovikkailla koirilla kynnet ovat mustat. Valkokirjavilla sekä kellanruskeilla kynnet ovat mieluiten tummat, mutta vaaleat sallitaan.

Kuva 1: Hyvät, erottuvat lihakset ja sivusta yhden suuntaiset eturaajat, missä liikaa pituutta ja hiukan kevyt luusto

Kuva 2: Hyvän mittaiset eturaajat, hyvä lavan lihaksisto ja tummat kynnet, kiinteä kissankäpälä, oikea euraaja voimakkaasti ulkokierteinen

Kuva 3: Erinomaiset suorat eturaajat, missä hyvät lihakset, vaaleat kynnet

Kuva 4: Erittäin pahasti kierteellä olevat eturaajat

Kuva 5: Vahvat ranteet ja hyvät kissantassut

Kuva 6: Litistyneet tassut ja löysät välikämmenet

Pehmeät välikämmenet ja kierot eturaajat ovat tämän päivän ongelma. Ulkomuototuomareiden toivotaan kiinnittävän erityistä huomiota näihin kohtiin eturaajoja arvosteltaessa. Myös puutteellista kynsipigmenttiä näkee paljon.



Takaraajat: Voimakkaat, lihaksikkaat ja hieman eturaajoja pitemmät, mistä syystä lanneosa on hieman säkää korkeammalla. Sivulta ja takaa katsottuina raajat ovat symmetriset.

Reidet: Lihaksikkaat ja kiinteät, mutta eivät liian pyöristyneet.

Kintereet: Melko matalalla, eivät liian voimakkaasti kulmautuneet eivätkä etenään liian suorat.

Väljalat: Vahvat ja lyhyet. Ranskanbulldoggin tulisi syntyä ilman kannuksia.

Takakäpälät: Tiiviit.

Kuva 1: Hyvin kulmautunut takaraaja, missä hyvät lihakset ja vahva välikämmen, kissantassu ja tummat kynnet

Kuva 2: Yhdensuuntaiset takaraajat

Kuva 3: Liian suora polvi- ja kinnerkulma

Kuva 4: Suora polvikulma ja eteen taipuva kinner, lihaksikas reisi

Takaraajoissa ongelmana ovat liian suorat polvi- ja kinnerkulmat. Pahimmillaan näkee kintereitä, mitkä taipuvat eteen. Aivan kuten pehmeät välikämmenet edessä (tai myös takana) ovat riski koiran terveydelle, ovat myös eteen taipuvat kinnerkulmat. Molemmat ongelmat altistavat koiran virheelliselle askellukselle (= ongelmat lihasjäykkyyksinä) ja kivuliaalle nivelrikolle. Huono takajalkojen rakenne altistaa selän, lonkat ja polvet luonnottomalle rasitukselle. Takaraajojen kohdalla toivotaankin, että ulkomuototuomarit kiinnittäisivät erityistä huomiota kulmausten riittävyteen ja terveisiin liikkeisiin.



1



2



3



4

Liikkeet: Vapaat. Raajat liikkuvat yhdensuuntaisesti rungon keskiviivan kanssa.



Kuva 1: Hyvä liikerata ja askelpituus Kuva 2: Hyvä liikerata ja askelpituus Kuva 3: Lyhyt takapotku, etuosa putoaa liikkeessä ja selkä köyristyy



Kuva 4: Selkälinja kestää liikkeessä ja hyvä askelpituus. Jalat mahtuvat liikkumaan rungon alla kiertymättä ulos tai sisään
Kuva 5: Lyhyt töpöttävä askellus, lyhyestä rungosta johtuen takajalkojen on hakeuduttava ulkouralle mahtuakseen liikkumaan
Kuva 6: Katsottaessa liikkeitä suoraan edestä, tulee takajalkojen näkyä etujalkojen sisä- EI ulkopuolella

Valitettavan paljon näkee niin sanotulla ”töpöttävällä” askeleella liikkuvia yksilöitä. Ranskanbulldoginkin pitää pystyä ravaamaan suorassa linjassa ilman ongelmia.

KARVAPEITE

Karva: Lyhyt, tiivis, kiiltävä ja pehmeä.

Väri:

- Yksivärinen kellanruskea tai juovikas, jossa voi olla pieniä, selvärajaisia valkoisia merkkejä
- Kellanruskea tai juovikas, jossa on keskikokoisia tai suuria valkoisia läiskiä.
Kaikki kellanruskean sävyt punaisesta vaalean maitokahvinruskeaan ovat hyväksytyjä. Kokonaan valkoiset koirat lasketaan kuuluviksi kellanruskeisiin, joilla on isot valkoiset läiskät. Lievät pigmenttipuutokset päässä voidaan poikkeuksellisesti hyväksyä erittäin kauniilla yksilöillä, mikäli niillä on hyvin tumma kirsu sekä hyvin tummat silmät ja silmäluomet.

KOKO JA PAINO

Paino: 8 - 14 kg. Hyvässä kunnossa olevan bulldoggin koko ja paino ovat oikeassa suhteessa toisiinsa.



Kuvan kaikki koirat ovat täysi kasvuisia (4-5,5 v.) narttuja. Kuten jo tästä yhdestäkin kuvasta näkyy, on rodun sisällä suurta hajontaa koossa. Rodun keskikoko on viime vuosina kasvanut huomattavasti. Uroksissa löytyy valitettavasti jopa 19 kiloisia yksilöitä.

VIRHEET

Kaikki poikkeamat edellä mainituista kohdista luetaan virheiksi suhteutettuna virheen vakavuuteen ja sen vaikutukseen koiran terveyteen ja hyvinvointiin.

- ahtaat sieraimet ja jatkuva rohiseva hengitys (hyvin yleinen ongelma)
- huulet, jotka jättävät etuhampaat näkyviin
- puutteellinen huulipigmentti
- vaaleat silmät (yleinen ongelma)
- löysä kaulanahka
- korkea-asentoinen, liian pitkä tai epänormaalin lyhyt häntä (korkea-asentoisuus ja lyhyt mitta ovat yleisiä ongelmia)
- löysät kynärpäät
- suora tai eteen taipunut kinner (valitettavasti näyttäisi olevan yleistymässä)
- epätyypilliset tai epäterveet liikkeet
- liian pitkä karva
- pilkullinen karvapeite

VAKAVAT VIRHEET

- etuhampaiden näkyminen suun ollessa kiinni
- kielen näkyminen suun ollessa kiinni
- jäykät ja töksähtävät eturaajojen liikkeet
- pigmentittömät alueet huulissa paitsi valkolaikukkailla em. poikkeuksin
- yli- tai alipaino. (haluamme muistuttaa, että massava ei tarkoita samaa kuin lihava)

HYLKÄÄVÄT VIRHEET

- vihaisuus tai liiallinen arkuus (valitettavasti näyttäisi olevan lisääntymässä)
- selvästi epänormaali rakenne tai käyttäytyminen
- keskenään eriväriset silmät
- muun värinen kuin musta kirsu
- huulihalkio

- aläetuhampaiden sijoittuminen yläetuhampaiden taakse (eli leikkaava tai yläpurenta)
- kulmahampaiden jatkuva näkyminen suun ollessa kiinni
- muut kuin pystyt korvat
- typistetyt korvat, typistetty häntä tai kannusten poistaminen
- synnynnäinen hännättömyys (hännättömyys on usein liitoksissa ristiluun vakaviin epämuodostumiin)
- takaraajojen kannukset
- musta punaruskein merkein, hiirenharmaa tai ruskea väri

HUOM. Uroksilla tulee olla kaksi normaalisti kehittyntä kivistä täysin laskeutuneina kivespüsseihin.